

امتحان بكالوريا التعليم الثانوي (دورة جوان 2002)

المدة : 4 ساعات

الشعبة : تسيير والصاد .

اختبار في مادة التسيير المحاسبي والمالي

يحتوي الموضوع على ثلاثة أجزاء مستقلة .

الجزء الأول : تحليل الاستغلال : (06 نقاط)

من نفتر تحليل استغلال المؤسسة التجارية " هـ " استخرجنا المعلومات التالية :

مخزون أول مدة من البضائع : 45000 دج ، مبيعات البضائع : 3080000 دج ؛ تخفيضات على المبيعات : 80000 دج ؛ مخزون آخر مدة من البضائع : 170000 دج ؛ مشتريات البضائع : 1650000 دج ؛ نواتج مختلفة : 50000 دج منها : 30000 دج نواتج مالية ، الأعباء المتغيرة الأخرى : 715000 دج والأعباء الثابتة الإجمالية : 360000 دج .

توزع الأعباء المتغيرة والثابتة وفق الجدول التالي :

أعباء حسب طبيعتها	حـ / 61	حـ / 62	من حـ / 63 إلى حـ / 68
أعباء حسب حجم النشاط			
الأعباء المتغيرة الأخرى	%20	%30	الباقي
الأعباء الثابتة الإجمالية	%25	%40	الباقي

المطلوب

1 - إعداد

أ - جدول تحليل الاستغلال التفاضلي .

ب - جدول حسابات النتائج .

2 - تحديد عتبة المردودية (رع ن) حسابيا وبيانيا باستعمال المقياس التالي :

1 سم ← 500000 دج (على محور الفواصل) ؛ 1 سم ← 100000 دج (على محور الترتيب) .

3 - تحديد تاريخ تحقيق عتبة المردودية (ن هـ) .

4 - حساب رقم الأعمال الصافي الواجب تحقيقه بغية الحصول على نتيجة استغلال قدرها : 840000 دج .

الجزء الثاني : الرياضيات التطبيقية : (04 نقاط)

تسعى إدارة المؤسسة التجارية " هـ " إلى زيادة طاقة إنتاجها عن طريق اقتناء تجهيزات إنتاج جديدة . لهذا الغرض اقترضت مبلغاً إضافياً قدره " س " يسدد بواسطة 9 أقساط سنوية متساوية بمعدل فائدة مركبة 15 % سنويا .

المطلوب :

إذا علمت أن رصيد القرض في نهاية السنة الأولى يساوي : 564255,60 دج والفرق بين فلتنتي السنة الأولى والسنة الثانية يساوي : 5361,66 دج ، فأنجز :

السطرين الأول والأخير من جدول استهلاك القرض .

الجزء الثالث : المحاسبة التحليلية (10 نقاط)

تصنع مؤسسة وتبيع منتوجين " أ " و " ب " بمادتين أوليتين " م 1 " ، " م 2 " في ثلاث ورشات إنتاج هي : التصنيع ، التركيب والتشطيب .

استخرجت من دفاترها المعلومات التالية للفترة المحاسبية للمعتبرة :

1 - ظهرت حالة المواد الأولية والإنتاج في نهاية العدة ملخصة بالجدولين التاليين (أ) و (ب) على الترتيب .

أ - المواد الأولية :

المادة الأولية " م 2 "		المادة الأولية " م 1 "		البيان
المبلغ	كمية (كغ)	المبلغ	كمية (كغ)	
45000	500	32600	400	مخزون أول مدة
455000	3500	192400	2600	المشتريات
.....	2400	960	الإستعمالات لإنتاج " أ "
.....	1040	1500	الإستعمالات لإنتاج " ب "
.....	550	525	مخزون آخر مدة الحقيقي

ب - الإنتاج

إنتاج " أ "		إنتاج " ب "		البيان
المبلغ	كمية (وحدة)	المبلغ	كمية (وحدة)	
141900	350	236800	320	مخزون أول العدة
.....	1200	800	الإنتاج
.....	1140	750	المبيعات
.....	424	382	مخزون آخر العدة الحقيقي

2 - الأعباء المباشرة :

لقد العاملة المباشرة للإنتاج : 960 ساعة ب 240 دج للساعة توزع على أساس الكميات المنتجة من " أ " و " ب " .

3 - الأعباء غير المباشرة :

لخصت الأعباء غير المباشرة بجدول التوزيع التالي مع اعتبار مبلغ 10231 دج أعباء غير معتبرة و 17500 دج عناصر إضافية :

التوزيع	التشطيب	التركيب	التصنيع	البيان
128016	72000	43200	94400	مجموع التوزيع الثانوي
100 دج من رقم الأعمال	وحدة منتجة	ساعة يد عمل مباشرة	كغ مادة أولية مستعملة	طبيعة وحدة القياس
16002	عدد وحدات القياس
.....	تكلفة وحدة القياس

المطلوب :

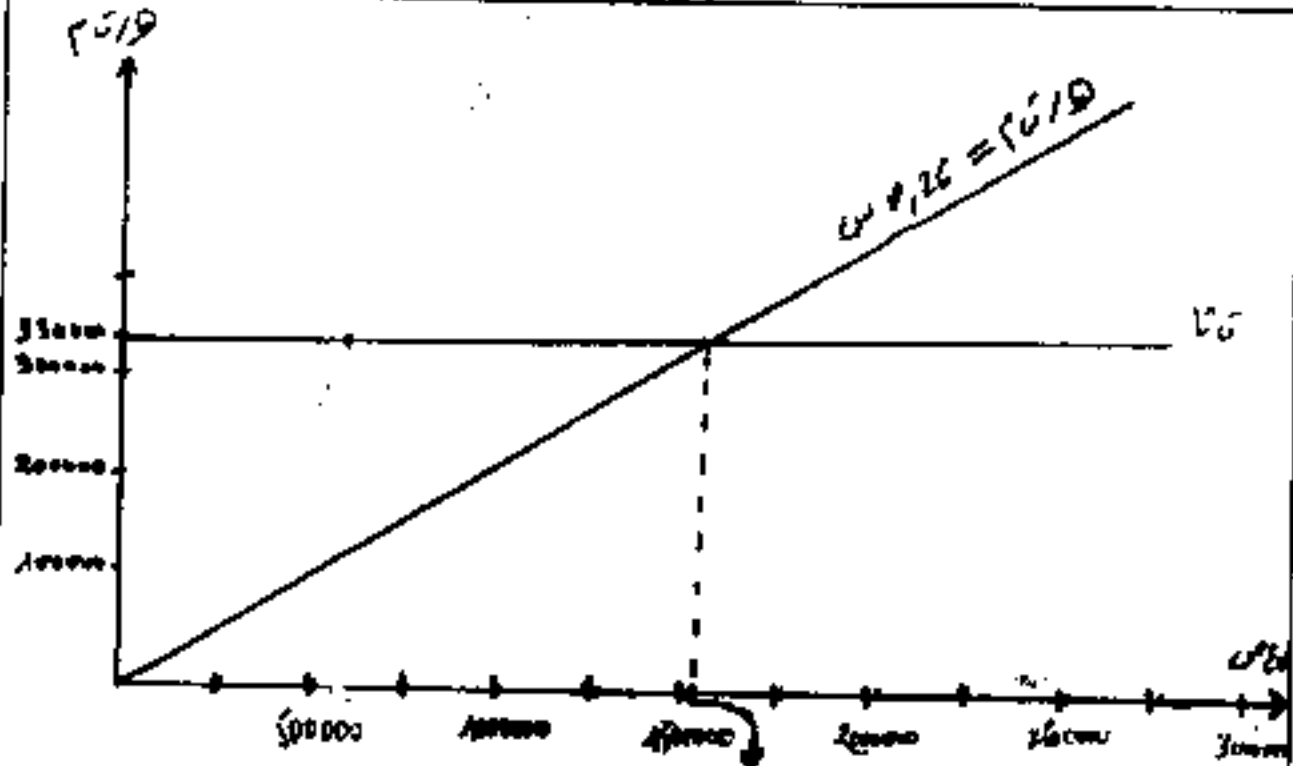
- 1 - إعداد حسابي الجرد الدائم لكل من المادتين الأوليتين " م " و " ز " محسداً التكلفة الوسطية المرجحة للوحدة وفروق الجرد الدائم للمادتين .
- 2 - إتمام جدول توزيع الأعباء غير المباشرة .
- 3 - حساب تكلفة إنتاج المنتجات المصنعة لكل من المنتوجين " أ " و " ب " ثم حدد متوسط تكلفة إنتاج الوحدة مع المخزون الأولي لكل منتج وفروق الجرد الدائم .
- 4 - إذا علمت أن : الهامش على تكلفة إنتاج الوحدة المباعة هو : 35 % لـ " أ " و 40 % لـ " ب " حيث أن الهامش على تكلفة إنتاج الوحدة المباعة يساوي الفرق بين ثمن بيع الوحدة ومتوسط تكلفة إنتاج الوحدة المرجحة .

أحسب :

- سعر بيع الوحدة من المنتوجين " أ " و " ب " .
- تحقق من صحة عدد وحدات القياس المعطاة بقسم التوزيع ضمن جدول توزيع الأعباء غير المباشرة .
- 5 - استخراج سعر التكلفة والنتيجة التحليلية .
- 6 - حدد النتيجة الصافية للمحاسبة التحليلية .

العلامة		عناصر الإجابة			معايير الموضوع
المجموع	مجازة	دانش	امرين	المسح المتطلب	رقم
		3000 000		مبيعات مخافة	70
0,25			1525 000	مخافة مستحقة	60 -
			1475 000	الهامش الإجمالي	80
0,25		1475 000		الهامش الإجمالي	80
			233 000	مواد وكوازم مستحقة	61 -
			358 500	خدمات	62 -
			883 500	قيمة مخافة	81
0,25		883 500		قيمة مخافة	81
		50 000		نواتج مقبلة	77
0,25			483 500	أعباد الاستهلاك (النفقات)	63 -
					64
0,25		ربح	450 000	تسيير الاستهلاك	83
<p>2- كد به حثبة المردودات حسب ما يلي:</p>					
$\frac{33000 \times 300000}{780000} = 12692,3077 = 12692,31$					
<p>المشرا ابياتن للعبة المردودات:</p>					
<p>1 سم = 50000 ربح (على هو المردودات)</p>					
<p>1 سم = 10000 ربح (على هو المردودات)</p>					

العلامة		عناصر الإجابة	مجاور الموضوع
<h1>76</h1>			
مجموع	جزءة		



③ كد به كاريغ كفق عبة المرئوي

نقطة لفر = $\frac{360 \times 126923,07}{3000000} = \frac{360 \times 0,41}{1,41}$

0,4 = $\frac{240,4}{1,13}$

آسيا نفا تدقق يوم 03 جوان
 حساب ربح الهانس الذي كفق نتيجة تكاد 840000 دج

0,4 = $\frac{\text{المرغوب فيها} + 5}{\text{عدد هانم}}$

0,4 = $\frac{330000 + 840000}{0,26}$

العلامة	عناصر الإجابة	مجاور
مجموع	مجزأة	الموضوع

77

المجزء الثاني: مسائل رياضية تطبيقية (100 نقاط)

0,5 - ... $\frac{(1+0,12)^n - 1}{0,12} = 164222,6$... $n = 10$...

0,25 - ... $\frac{122744,4}{1,12} = 109342,92$...

0,25 - ... $\frac{35744,4}{0,12} = 297870$...

2 x 0,25 - ... $600000 > 35744,4 + 564222,6 = 621967$...

0,25 - ... $90000 = 0,12 \times 600000$...

0,25 - ... $\frac{122744,4}{1,12} = 109342,92$...

0,25 - ... $16401,42 = 0,12 \times 109342,92$...

0,25 - ... $109342,92 = \frac{109342,92}{1,12}$...

0,25 - ... $0 = 0$...

في بيان جدول استهلاك الكائن

السنة	القيمة	الاستهلاك	القيمة	القيمة	السنة
1	600000	35744,4	90000	564222,6	1
...
9	109342,92	109342,92	16401,42	0	9

78

عناصر الإجابة

مخاور

الموضوع

الجزء الثالث
- حساب المرد ل م و م
- حساب المرد للمادة م

المبلغ	ك	س	المبلغ	ك	س
184500	75	2460	32600	400	مغ
39375	75	525	192400	2600	مستريات
1125	75	15			عجز
225000	75	3000	225000	75	المجموع

0,75

حساب المرد للمادة م

المبلغ	ك	س	المبلغ	ك	س
430000	125	3440	45000	500	مغ
68750	125	550	425000	3500	مستريات
1250	125	10			عجز
500000	125	4000	500000	125	المجموع

0,75

② جدول توزيع الأبعاد غير مباشرة

توزيع	تسليم	تركيب	صنع	البيانات
128016	72000	43200	9440	مجموع التوزيع الثاني
2010	وصفك	ساعة يد عمل	ك م م م	ط. و ق
(3x0,4)	1600	2000	960	ع. و ق
(4x0,25)	8	36	45	ر. و ق

العلامة

عناصر الإجابة

معايير

الموضوع

79

المجموع

مجزأة

١) حساب تكلفة الإنتاج المنتجة المبنية أو 2

أ	ب	البيان
112500	72000	تكلفة المواد المستخدمة (75 x 960) ، (75 x 1120)
130000	300000	تكلفة الطاقة المستخدمة (125 x 2400) ، (125 x 1040)
138240	92160	بعض المواد المباشرة (240 x 384) ، (240 x 576)
40640	53760	أجور عمال المصنع (16 x 3360) ، (16 x 1740)
25920	17280	أجور عمال المصنع (42 x 384) ، (42 x 576)
43200	27800	أجور عمال المصنع (36 x 800) ، (36 x 1200)
490500	564000	ت. المصنع لفترة

(8 x 0,25)

0,5 $\frac{236800 + 564000}{320 + 800} = 712$ ت. و.م (ب)

0,5 $\frac{141900 + 430500}{350 + 1200} = 408$ ت. و.م (ب)

العلامة		عناصر الإجابة	مخاور
مجزأة		80	الموضوع

• تبنى حسابات الجرد للمتروحين أ، و أ2
حسب الجرد المتزوج أ2

البيان	ك	معدل الوحدة	المبلغ	البيان	ك	معدل الوحدة	المبلغ
مخ	340		236800	مبيعات	750	715	536250
انتاج الفترة	800		564000	مخ	382	715	273130
فائض	12	715	8580				
المبسر	1432	715	809380	المجموع	1432	715	809380

حسب الجرد للمتزوج أ2

البيان	ك	معدل الوحدة	المبلغ	البيان	ك	معدل الوحدة	المبلغ
مخ	350		141900	مبيعات	1140	408	465120
انتاج الفترة	1200		490200	مخ	424	408	172992
فائض	14	408	5712				
	1564	408	63812		1564	408	63812

④ حسب سعر البيع لكل من أ و أ2

$$\frac{715}{0,35-1} = \frac{\text{سعر البيع} \times \text{تعدد الوحدة}}{1 - \text{هوانس}} = \text{سعر بيع أ}$$

$$\frac{715}{0,65} = \frac{715}{0,65} = \text{سعر بيع أ2}$$

$$\frac{\text{تعدد الوحدة}}{1 - \text{هوانس}} = \text{سعر بيع أ2}$$

$$20680 = \frac{408}{0,6} = \frac{408}{0,4-1}$$

محاورة
الموضوع

عناصر الإجابة

81

مجزأة
اجموع

1. لتتحقق من عدد وحدات القياس لتسليم الكوزيم

$$\text{رقم الأعمال الإجمالي} = \text{رقم الكوزيم} + \text{رقم الكوزيم}$$

$$(680 \times 1140) + (1100 \times 770) =$$

$$1600200 = 777200 + 823000 =$$

وبناءً عليه وحدة القياس لتسليم الكوزيم هو 1100 وحدة

فإن عدد وحدات القياس = $\frac{1600200}{1100} = 1455$

وعدد ارقام المقدم بعد توزيع الأرباح لتسليم الكوزيم -

④ حسب سعر التكلفة والنسبة المطلوبة

0,5

البيان	المنتج أ		المنتج ب		المنتج ج
	رقم	سعر	رقم	سعر	
تكاليف الإنتاج المباشرة	750	715	750	715	462120
+ م. قسم الكوزيم	8250	8	66000	8	62016
سواء التكلفة			602250		527136
رقم الأعمال	770	1100	825000	1140	777200
النسبة المطلوبة			122770		217064

0,5

0,5

⑥ م. م. ك. = م. م. ك. + م. م. ك. - أ. ج. م. ك. من م. م. ك.

$$+ \text{م. م. ك. الج. م. ك.} = 12917 + 470814 + 12917 - 12500 - 10231$$

$$= 491000 \text{ د.ج.}$$

$$\begin{aligned} * \text{م. م. ك. الج. م. ك.} &= (5580 + 5712) - (1250 + 1125) \\ &= 12917 + \end{aligned}$$